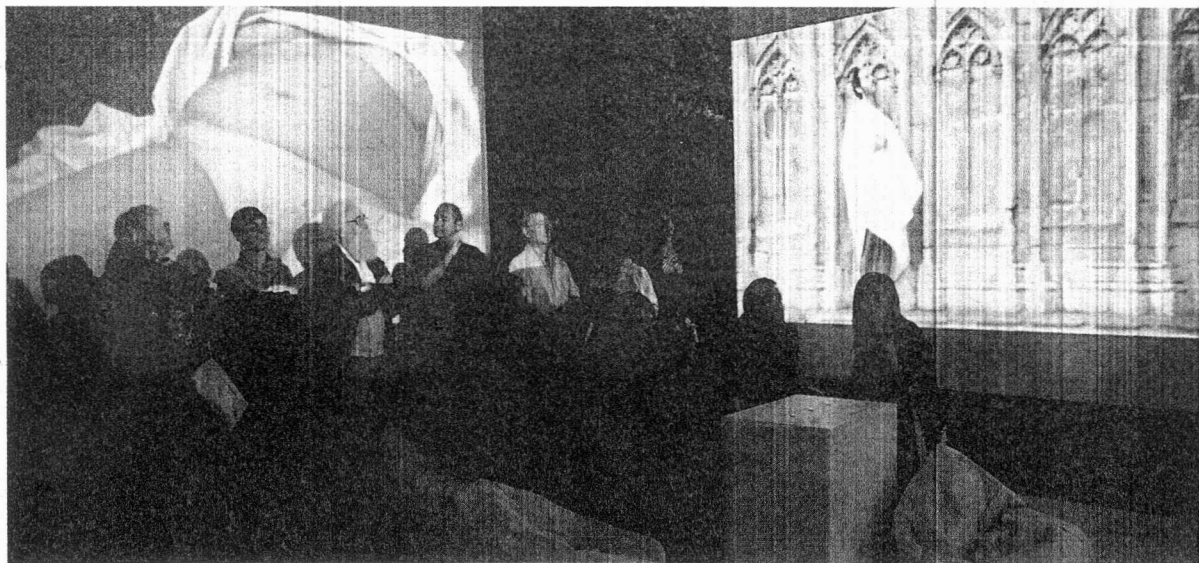


## Exposicions Cristina Masanés



Limbicus

Eija-Liisa Ahtila,  
Jonathan Harris  
Isaki Lacuesta  
/ Isa CampoBòlit  
Centre d'Art  
Contemporani  
de Girona  
La Rambla/  
Dadespai  
Rambla de  
la Llibertat, 1Sant Nicolau  
Plaça de Santa  
Llúcia, 1  
Girona  
Fins al 12  
de desembre

Les imatges d'una psicòtica en la seva solitud emocional és una de les propostes visuals que es poden veure al Bòlit de Girona

# Rèptils, amfibis i humans

**E**l sistema límbic és el sistema emocional. Gestiona respostes físiques de l'organisme davant d'estímuls emocionals. Situat a la zona més interna del cervell, aquella que en l'estat evolutiu ja compartim amb els rèptils i els amfibis, es va desenvolupar molt abans de la formació de la consciència, la raó i el córtex cerebral. La por, el plaer, l'agressió, el perill i més estats bàsics d'humans i animals depenen directament d'aquest sistema.

*Limbicus* és una exposició col·lectiva que es presenta al Bòlit de Girona. Aplega quatre artistes contemporanis de diverses generacions i contextos culturals que indaguen visualment entorn dels estats derivats del sistema límbic. Eija-Liisa Ahtila (Finlàndia, 1959) és una artista reconeguda que produeix instal·lacions audiovisuals

("explicar històries a l'espai", com així les anomena) que registren estats d'ànim extrems de la vida quotidiana. Amb una gran habilitat psicològica, aquesta narradora d'emocions presenta *The wind*, el relat visual del dia a dia d'una psicòtica o el registre de les emocions en el seu límit, la solitud o l'univers no compartit. En línia amb treballs anteriors com *The House* i *Where is where*, presenta una multiprojecció de tres canals amb imatges i textos seleccionats i cosits amb gran destresa que arriben, de dret, al sistema límbic de l'espectador.

Jonathan Harris (EUA, 1979), artista pluridisciplinari interessat a encreuar antropologia i tecnologia digital, aquesta vegada ha ideat un sistema per explorar i visualitzar l'interior emocional del col·lectiu

dels humans. Amb la col·laboració de Sep Kamwar, un enginyer informàtic de la Universitat de Stanford, ha creat *We feel fine*. Un cercador informàtic que explora en les xarxes socials d'última generació (concretament, la dels blocs) per mesurar la temperatura emocional del món. *We feel fine* és una base de dades en què caben més d'un milió d'emocions, que es va actualitzant a temps real, com el mateix sistema hormonal i límbic dels humans i com també la xarxa d'emocions digitals. És un treball en línia que escaneja blocs a la xarxa cada deu minuts en funció de paràmetres de cerca lingüístics, en concret, de les expressions *I feel* i *I'm feeling*. Allunyat del tòtric i amb un aire esperançador, reflecteix un dels batecs universal que circula a la xarxa. Un registre d'emocions sor-

prement comú que, després, es tracta estadísticament.

I finalment, la parella artística Isaki Lacuesta i Isa Campo (Girona i Oviedo, 1975) presenten la instal·lació interactiva *Retaule de les endevinacions*. Es tracta d'una projecció en diverses pantalles que funciona com un oracle contemporani: un mecanisme per detectar les emocions passades, presents i futures de l'espectador a través d'una actualització dels mites oraculars medievals.

Són tres registres contemporanis d'allò que els medievals anomenaven moviments de l'ànima: tres registres que, en la seva singularitat, posen en evidència que el cervell també té la seva pell animal i que aquesta ens apropa als estats bàsics de rèptils, amfibis... i també humans. \*

## GABINET DE CURIOSITATS

ARTUR RAMON I NAVARRO

### L'últim Houellebecq

**E**n els ambients acadèmics parisencs es debat sobre Michel Houellebecq, que acaba de guanyar el Goncourt per *El mapa i el territori*. Uns el defensen dient que és el millor autor francès des de Gracq i Céline; els altres consideren que és un muntatge publicitari i que no pertany a la tradició literària francesa, que és un bluf.

He llegit Houellebecq i sintonitzo amb la seva literatura, m'agrada més la seva sintaxi clara i el seu estil precís que els seus personatges a punt del suïcidi. A *El*

*mapa i el territori*, que es publicarà aviat a casa nostra, narra la història de personatges sense futur —un pintor que es fa famós, una bella editora russa, un detectiu de policia—, entre els quals es retrata a ell mateix, un recurs arriscat i transgressor que li acaba funcionant. Una novel·la rodona amb l'obsessió per l'envelliment i la mort, a la manera de Philip Roth. Houellebecq retrata també amb ironia i coneixement de causa el mercat de l'art contemporani a França i la vanitat dels artistes i dels seus agents i dels



El novel·lista Michel Houellebecq ARXIU

especuladors disfressats de col·leccionistes. L'autor de *La possibilitat d'una illa* ja ens havia atrapat amb la seva manera de narrar que s'emmira en el nostre món tecnològic i buit. Naturalment, els acadèmics francesos continuaran debatent la seva qualitat literària i alguns crítics anatomitzaran la seva darrera obra des de l'etiqueta i el prejudici. L'atacaran amb l'argument fàcil de la vanitat. Tot plegat ens fa adonar que no només a casa nostra l'èxit sempre està penalitzat. \*