

Exposicions
Cristina Masanés

Quan l'art fa política

Fa vuit mesos, *La comunitat inconfessable* va ser la proposta amb què Catalunya es va presentar per primera vegada amb un pavelló propi a la Biennal d'Art de Venècia. Ara el que es va poder veure al Dorsoduro es pot veure en cinc espais de Girona: els pròpiament adscrits a Bòlit, el nou Centre d'Art Contemporani que espera edifici, i també al Museu d'Història de la Ciutat i al Museu d'Història dels Jueus.

Distribuit en una forma expositiva més fragmentada, s'hi exposa el conjunt del que es va poder veure a Venècia. I així, el treball sobre la iconografia mediàtica i els estereotips ideològics de final del segle XX de Daniel G. Andújar, *Technologies to the people*; els projectes de xarxa social en espais urbans contemporanis de Joan Vila-Puig i Elvira Pujol, *Sitesize*, i les darreres incorporacions sobre diners, comunitat i saber de l'arxiu ingent de Pedro G. Romero, *Archivo F.X.* El llibre que acompanya l'exposició (llibre en lloc de catàleg) és una antologia de textos de pensament polític dels darrers trenta anys vinculats d'alguna manera al concepte de Maurice Blanchot *La comunitat inconfessable*. I així, hi llegim textos del mateix Blanchot, de Giorgio Agamben, Jean-Luc Nancy, Juan José Lahuerta i Manuel Delgado, entre altres.

La comunitat inconfessable

Daniel G. Andújar, Pedro G. Romero i Sitesize Bòlit-La Rambla, Bòlit-Sant Nicolau, Dadespai, Museu d'Història de la Ciutat de Girona i Museu d'Història dels Jueus Girona Fins a l'11 d'abril

La comunitat inconfessable ja va aixecar suspicàcies quan va arribar a Venècia. Se l'acusava de l'escassa representativitat del conjunt de pràctiques que aquí i avui es posen en circulació amb el nom d'art. No sembla fàcil trobar el comú denominador d'un àmbit que exerceix com pocs aquest gust tan contemporani per la hibridació i els conceptes nòmades. Agenciar-se de conceptes generats pel discurs més teòric o estrictament filosòfic i practicar un treball de camp adscrit habitualment a la sociologia i l'antropologia, no és nou. En tot cas, sí que marca una tendència difícilment obvia.

En el cas de *La comunitat inconfessable*, els conceptes provenen



A dalt, 'Arxiu Postcapital', de Daniel G. Andújar, i a sota 'Archivo F.X.', de Pedro G. Romero, posen a l'abast tota mena de materials per reflexionar sobre el vincle entre art i comunitat

de la filosofia política que ha re-pensat el marxisme a finals de segle XX i de les noves ideologies llibertàries de tombant de mil·lenni.

Què i de quina manera sigui art probablement no és el més pertinent en aquest debat. Si es tracta d'activar la comunitat i posar l'art a fer política en el sentit més ampli de la paraula, benvingut sigui. L'art com un element de cohesió comunitària? Pràctiques llibertàries des de l'art? Subvertir l'imaginari col·lectiu? Situar la investigació en el remolí de les pràctiques visuals? No sembla nou. De tot, el que genera una certa perplexitat és que aquest discurs que es vol i es postula com a crític, sigui presentat com una operació de govern en el sentit més canònic. Res sembla més irònic i més significatiu del moment d'avui. Un moment que neutralitza la crítica possible amb el simple gest d'incorporar-la com a discurs políticament correcte. Deu ser això el que probablement és inconfessable.*



RETRART FREDERIC AMAT

MONTSE FRISACH

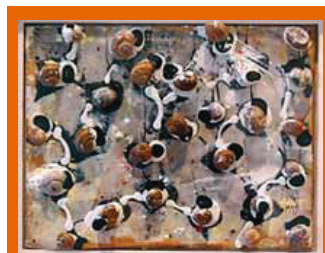
La visceralitat dels ulls

Quan Frederic Amat parla sobre l'art, la creació, la cultura, el primer que em ve al cap és que per més que algú o ell mateix ho haguessin volgut impedir, no s'hauria pogut escapar al seu destí d'artista. No sé pas on estava escrit, ni per què. Tant se val. L'art és el seu fat inevitable. Com a conseqüència, Frederic Amat és un artista visceral i apassionat, entusiasta i generós en creativitat.

Nascut el 1952 a Barcelona, Frederic Amat ha travessat gairebé totes les disciplines de l'art, amb la mateixa dedicació i intensitat. Pintor? Escenògraf? Cineasta? Ceramista? Fotògraf? Dissenyador? Res i tot a la vegada. Dir-li polifacètic és quedar-se curt, perquè per Amat recórrer disciplines és una de les herències més valuoses de l'art del segle XX. L'artista ha

assumit amb naturalitat l'extraordinària herència de Miró, Tàpies, Foix, Brossa i Fabià Puigserver, per construir una obra coherent i a la vegada diversa, però amb un inconfusible segell propi. A través de la tècnica mixta i el collage, Amat, en la seva obra més plàstica, barreja materials orgànics i inorgànics, en una estètica en què els ulls, les bestioles, els òrgans i el cos humà formen un curiós magma. Pocs objectes de la realitat s'escapen als penetrants ulls de l'artista.

De fet, quan Amat ha adaptat al cinema guions de García Lorca (*Viaje a la luna*) i Joan Brossa (*Foc al càntir*) l'empremta pictòrica d'Amat hi és força present. "Pinto les pel·lícules i filmo les pintures", ha dit algun cop. Menys visible és aquesta marca de fàbrica al seu últim



FREDERIC AMAT
Suite Vallvidrera n. 12, 1995
FUNDACIÓ VILA CASAS

film, *El aullido*, un migmetratge de terror poètic, basat en un guió de Guillermo Cabrera. Els tres films formen una notable trilogia cinematogràfica amb la lluna com a protagonista.

Les arts escèniques són un altre dels cavalls de batalla d'aquest incansable creador. Vinculat a la factoria del Teatre Lliure, Amat ha treballat per a espectacles de Fabià Puigserver, Lluís Pasqual, Cesc Gelabert... Amat és un home de teatre. La seva obra plàstica també ha sortit fora dels museus i les galeries d'art, en algunes intervencions públiques. La més impactant és el *Mural de les olles*, a la façana posterior del Mercat de les Flors, així com el blau mural pictòric a l'entrada de la biblioteca de l'Ateneu Barcelonès.*